

Table of Contents

Kwan Um Kido-----2
Rice Offering Ceremony-----13
Dharma Protector(Hwaum Seong Jong) Kido-----17
Buddhist Songs-----25

상단불공 (諸佛通請)

Sang-Dan-Bul-Gong

보례진언
普禮眞言

Bo-rye jin-eon

아금일신중 즉현무진신
我今一身中 卽現無盡身

a-geum il-sin jung
jeuk-hyeon mu-jin-sin
byeon-jae sam-bo-jeon
il-il mu-su-rye

변재삼보전 일일무수례
遍在三寶前 一一無數禮

om ba-a-ra mik (3)

음 바아라 믹 (3)

천수경 Cheon-Su-Kyeong

정구업진언
淨口業眞言

Jong gu-eop jin-eon

수리수리 마하수리 수수리 사바하 (3)

su-ri su-ri ma-ha-su-ri su-su-ri
sa-ba-ha (3)

오방내외안위제신진언
五方內外安慰諸神眞言

O-bang-nae-woe an-wi-je-sin jin-eon

나무 사만다 못다남 음 도로 도로
지미 사바하 (3)

na-mu sa-man-da mot-da-nam
om do-ro do-ro ji-mi sa-ba-ha (3)

개경계
開經偈

무상심심미묘법 백천만겁난조우
無上甚深微妙法 百千萬劫難遭遇

아금문전득수지 원해여래진실의
我今聞見得受持 願解如來眞實意

개법장진언
開法藏眞言

옴 아라남 아라다 (3)

천수천안 관자재보살 광대원만
千手千眼 觀自在菩薩 廣大圓滿

무애대비심대다라니 계청
無碍大悲心大陀羅尼 啓請

계수관음대비주 원력홍심상호신
稽首觀音大悲主 願力弘深相好身

천비장엄보호지 천안광명변관조
千臂莊嚴普護持 千眼光明遍觀照

진실어중선밀어 무위심내기비심
眞實語中宣密語 無爲心內起悲心

속령만족제희구 영사멸제제죄업
速令滿足諸希求 永使滅除諸罪業

천룡중성동자호 백천삼매돈훈수
天龍衆聖同慈護 百千三昧頓熏修

수지신시광명당 수지심시신통장
受持身是光明幢 受持心是神通藏

세척진로원제해 초증보리방편문
洗滌塵勞願濟海 超證菩提方便門

아금칭송서귀의 소원종심실원만
我今稱誦誓歸依 所願從心悉圓滿

Gae-gyeong-ge

mu-sang sim-sim mi-myo-beop
baek-cheon man-gop nan-jo-u
a-geum mun-gyeon deuk-su-ji
won-hae yeo-rae jin-sil-ui

Gae beop-jang jin-eon

om a-ra-nam a-ra-da (3)

**Cheon-su cheon-an Gwan-ja-jae bo-sal
gwang dae-won man
mu-ae dae-bi-sim dae da-ra-ni
gye-cheong**

gye-su gwan-um dae-bi-ju
won-ryeok hong-sim sang-ho-sin
cheon-bi jang-eom bo-ho-ji
cheon-an gwang-myeong
byeon-gwan-jo
jin-sil-eo-jung seon-mil-eo
mu-wi sim-nae gi-bi-sim
sok-ryeong man-jok je-hui gu
yeong-sa myeol-je je-joe-eop
cheon-ryong jung-seong dong-ja-ho
baek-cheon sam-mae don-hun-su
su-ji sin-si gwang-myeong-dang
su-ji sim-si sin-tong-jang
se-cheok jin-ro won-je-hae
cho-jeung bo-ri bang-pyeon-mun
a-geum ching-song seo-gwi-ui
so-won jong-sim sil-won-man

나무대비관세음 원아속지일체법
南無大悲觀世音 願我速知一切法

나무대비관세음 원아조득지혜안
南無大悲觀世音 願我早得智慧眼

나무대비관세음 원아속도일체중
南無大悲觀世音 願我速度一切衆

나무대비관세음 원아조득선방편
南無大悲觀世音 願我早得善方便

나무대비관세음 원아속승반야선
南無大悲觀世音 願我速乘般若船

나무대비관세음 원아조득월고해
南無大悲觀世音 願我早得越苦海

나무대비관세음 원아속득계정도
南無大悲觀世音 願我速得戒定道

나무대비관세음 원아조등원적산
南無大悲觀世音 願我早登圓寂山

나무대비관세음 원아속회무위사
南無大悲觀世音 願我速會無爲舍

나무대비관세음 원아조동법성신
南無大悲觀世音 願我早同法性身

아약향도산 도산자취절
我若向刀山 刀山自摧折

아약향화탕 화탕자소멸
我若向火湯 火湯自消滅

아약향지옥 지옥자고갈
我若向地獄 地獄自枯竭

아약향아귀 아귀자포만
我若向餓鬼 餓鬼自飽滿

아약향수라 악심자조복
我若向修羅 惡心自調伏

아약향축생 자득대지혜
我若向畜生 自得大智慧

na-mu dae-bi gwan-se-eum
won-a sok-ji il-che-beop
na-mu dae-bi gwan-se-eum
won-a jo-deuk ji-hye-an
na-mu dae-bi gwan-se-eum
won-a sok-do il-che-jung
na-mu dae-bi gwan-se-eum
won-a jo-deuk seon-bang-pyeon
na-mu dae-bi gwan-se-eum
won-a sok-seung ban-ya-seon
na-mu dae-bi gwan-se-eum
won-a jo-deuk wol-go-hae
na-mu dae-bi gwan-se-eum
won-a sok-deuk gye jeong-do
na-mu dae-bi gwan-se-eum
won-a jo-deung won-jeok-san
na-mu dae-bi gwan-se-eum
won-a sok-hoe mu-wi-sa
na-mu dae-bi gwan-se-eum
won-a jo-dong beop-seong-sin

a-yak hyang-do-san
do-san ja-choe-jeol
a-yak hyang-hwa-tang
hwa-tang ja-so myeol
a-yak hyang-ji-ok
ji-ok ja-go-gal
a-yak hyang-a-gwi
a-gwi ja-po-man
a-yak hyang-su-ra
ak-sim ja-jo-bok
a-yak hyang-chuk-saeng
ja-deuk-dae-ji-hye

나무 관세음보살마하살
南無 觀世音菩薩摩訶薩

na-mu gwan-se-eum bo-sal ma-ha-sal

나무 대세지보살마하살
南無 大勢至菩薩摩訶薩

na-mu dae-se-ji bo-sal ma-ha-sal

나무 천수보살마하살
南無 千手菩薩摩訶薩

na-mu cheon-su bo-sal ma-ha-sal

나무 여의륜보살마하살
南無 如意輪菩薩摩訶薩

na-mu yeo-ui-ryun bo-sal ma-ha-sal

나무 대륜보살마하살
南無 大輪菩薩摩訶薩

na-mu dae-ryun bo-sal ma-ha-sal

나무 관자재보살마하살
南無 觀自在菩薩摩訶薩

na-mu gwan ja-jae bo-sal ma-ha-sal

나무 정취보살마하살
南無 正趣菩薩摩訶薩

na-mu jeong-chwi bo-sal ma-ha-sal

나무 만월보살마하살
南無 滿月菩薩摩訶薩

na-mu man-wol bo-sal ma-ha-sal

나무 수월보살마하살
南無 水月菩薩摩訶薩

na-mu su-wol bo-sal ma-ha-sal

나무 군다리보살마하살
南無 軍荼利菩薩摩訶薩

na-mu gun-da-ri bo-sal ma-ha-sal

나무 십일면보살마하살
南無 十一面菩薩摩訶薩

na-mu sip-il myeon bo-sal ma-ha-sal

나무 제대보살마하살
南無 諸大菩薩摩訶薩

na-mu je-dae bo-sal ma-ha-sal

나무 본사아미타불 (3)
南無 本師阿彌陀佛

na-mu bon-sa a-mi-ta bul (3)

신묘장구대다라니
神妙章句大陀羅尼

Sin-myo jang-gu dae-da-ra-ni

나모 라다나 다라야야 나막알약
바로기제 새바라야 모지사다바야

na-mo ra-da-na da-ra-ya-ya
na-mak al-yak ba-ro-gi-je
sae-ba-ra-ya mo-ji sa-da-ba-ya

마하사다바야 마하가로 니가야
 음 살바 바예수 다라나 가라야 다사명
 나막 까리다바 이맘알야 바로기제
 새바라 다바 니라간타 나막하리나야
 마발다 이사미 살발타 사다남
 수반아예염 살바보다남 바바마라
 미수다감 다나타 음 아로계 아로가
 마지로가 지가란제 헤헤하례
 마하모지 사다바 사마라 사마라
 하리나야 구로구로 갈마 사다야
 사다야 도로도로 미연제 마하미연제
 다라다라 다린 나례 새바라 자라자라
 마라미마라 아마라 몰제예헤헤
 로계새바라 라아 미사미 나사야
 나베사미사미 나사야 모하자라
 미사미 나사야 호로호로 마라호로
 하례 바나마나바 사라사라 시리시리
 소로소로 못자못자 모다야 모다야
 매다리야 니라간타 가마사 날사남
 바라하라나야 마낙 사바하 싯다야
 사바하 마하싯다야 사바하 싯다유예
 새바라야 사바하 니라간타야 사바하
 바라하 목카싱하 목카야 사바하
 바나마 하따야 사바하 자가라 욱다야
 사바하 상카섭나네 모다나야 사바하
 마하라 구타다라야 사바하
 바마사간타 이사시체다 가릿나

ma-ha sa-da-ba-ya ma-ha-ga-ro ni-ga-ya
 om sal-ba ba-ye-su da-ra-na ga-ra-ya
 da-sa-myeong na-mak kka-ri-da-ba
 i-mam-al-ya ba-ro-gi-je sae-ba-ra da-ba
 ni-ra-gan-ta na-mak ha-ri-na-ya
 ma-bal-da i-sa-mi sal-bal-ta sa-da-nam
 su-ban a-ye-yeom sal-ba bo-da-nam
 ba-ba-ma-ra mi-su-da-gam da-nya-ta
 om a-ro-gye a-ro-ga ma-ji-ro-ga
 ji-ga-ran-je hye-hye-ha-rye ma-ha mo-ji
 sa-da-ba sa-ma-ra sa-ma-ra ha-ri-na-ya
 gu-ro-gu-ro gal-ma sa-da-ya sa-da-ya
 do-ro-do-ro mi-yeon-je ma-ha mi-yeon-je
 da-ra da-ra da-rin na-rye sae-ba-ra
 ja-ra-ja-ra ma-ra-mi-ma-ra a-ma-ra
 mol-je-ye hye-hye ro-gye sae-ba-ra
 ra-a mi-sa-mi na-sa-ya na-be sa-mi sa-mi
 na-sa-ya mo-ha ja-ra mi-sa-mi na-sa-ya
 ho-ro-ho-ro ma-ra-ho-ro ha-rye
 ba na-ma-na-ba sa-ra sa-ra si-ri si-ri
 so-ro so-ro mot-jya mot-jya mo-da-ya
 mo-da-ya mae-da-ri-ya ni-ra-gan-ta
 ga-ma-sa nal-sa-nam ba-ra-ha-ra-na-ya
 ma-nak sa-ba-ha sit-da-ya sa-ba-ha
 ma-ha-sit-da-ya sa-ba-ha sit-da-yu-ye
 sae-ba-ra-ya sa-ba-ha ni-ra-gan-ta-ya
 sa-ba-ha ba-ra-ha mok-ka sing-ha
 mok-ka-ya sa-ba-ha ba-na-ma ha-tta-ya
 sa-ba-ha ja-ga-ra yok-da-ya sa-ba-ha
 sang-ka seop-na-ne mo-da-na-ya
 sa-ba-ha ma-ha-ra gu-ta da-ra-ya
 sa-ba-ha ba-ma-sa gan-ta
 i-sa-si che-da ga-rin-na

이나야 사바하 마가라 잘마니바
사나야 사바하 나모라 다나다라 야야
나막알야 바로기제 새바라야 사바하

i-na-ya sa-ba-ha mya-ga-ra jal-ma ni-ba
sa-na-ya sa-ba-ha na-mo-ra da-na-da-ra
ya-ya na-mak al-ya ba-ro gi-je
sae-ba-ra-ya sa-ba-ha

사방찬 四方讚

일쇄동방결도량 이쇄남방득청량
一灑東方潔道場 二灑南方得清涼

삼쇄서방구정토 사쇄북방영안강
三灑西方俱淨土 四灑北方永安康

Sa-bang chan

il-swae dong-bang gyeol-do-ryang
i-swae nam-bang deuk-cheong-ryang
sam-swae seo-bang gu-jeong-to
sa-swae buk-bang yeong-an-gang

도량찬 道場讚

도량청정무하에 삼보천룡강차지
道場清淨無瑕穢 三寶天龍降此地

아금지송묘진언 원사자비밀가호
我今持誦妙眞言 願賜慈悲密加護

Do-ryang chan

do-ryang cheong-jeong mu-ha-ye
sam-bo cheon-ryong gang-cha-ji
a-geum ji-song myo-jin-eon
won-sa ja-bi mil-ga-ho

참회게 懺悔偈

아석소조제악업 개유무시탐진치
我昔所造諸惡業 皆由無始貪瞋痴

종신구의지소생 일체아금개참회
從身口意之所生 一切我今皆懺悔

Cham-hoe ge

a-seok so-jo je-ak-eop
gae-yu mu-si tam-jin-chi
jong-sin gu-ui ji-so-saeng
il-che-a-geum gae-cham-hoe

참제업장십이존불 懺除業障十二尊佛

나무 참제업장 보승장불
南無 懺除業障 寶勝藏佛

보광왕 화렷조불
寶光王 火切照佛

Cham-je eop-jang sip-i jon-bul

na-mu cham-je eop-jang
bo-seung jang-bul

일체향화 자재력왕불
一切香華 自在力王佛

백억항하사 결정불
百億恒河沙 決定佛

진위덕불
振威德佛

금강견강 소복괴산불
金剛堅強 消伏壞散佛

보광월전 묘음존왕불
普光月殿 妙音尊王佛

환희장마니 보적불
歡喜藏摩尼 寶積佛

무진향 승왕불
無盡香 勝王佛

사자월불
獅子月佛

환희장엄 주왕불
歡喜莊嚴 珠王佛

제보당마니 승광불
帝寶幢摩尼 勝光佛

십악참회 十惡懺悔

살생중죄금일참회 투도중죄금일참회
殺生重罪今日懺悔 偷盜重罪今日懺悔

사음중죄금일참회 망어중죄금일참회
邪淫重罪今日懺悔 妄語重罪今日懺悔

기어중죄금일참회 양설중죄금일참회
綺語重罪今日懺悔 兩舌重罪今日懺悔

악구중죄금일참회 탐애중죄금일참회
惡口重罪今日懺悔 貪愛重罪今日懺悔

bo-gwang-wang
hwa-ryeom jo-bul
il-che hyang hwa
ja-jae ryeok-wang-bul
baek-eok hang-ha-sa
gyeol-jeong-bul
jin-wi deok-bul
geum-gang gyeon-gang
so-bok-goe-san-bul
bo-gwang-wol-jeon
myo-eum jon-wang-bul
hwan-hui-jang ma-ni
bo-jeok-bul
mu-jin-hyang
seung-wang-bul
sa-ja wol-bul
hwan-hi jang-eom
ju-wang-bul
je-bo-dang ma-ni
seung-gwang-bul

Sip-ak cham-hoe

sal-saeng jung-joe geum-il cham-hoe
tu-do jung-joe geum-il cham-hoe
sa-eum jung-joe geum-il cham-hoe
mang-eo jung-joe geum-il cham-hoe
gi-eo jung-joe geum-il cham-hoe
yang-seol jung-joe geum-il cham-hoe
ak-gu jung-joe geum-il cham-hoe
tam-ae jung-joe geum-il cham-hoe

진에중죄금일참회 치암중죄금일참회
曠志重罪今日懺悔 痴暗重罪今日懺悔

jin-e jung-joe geum-il cham-hoe
chi-am jung-joe geum-il cham-hoe

백겁적집죄 일념돈탕제
百劫積集罪 一念頓蕩除

baek-geop-jeok-jip-joe
il-nyeom don-tang-je
yeo-hwa bun-go-cho

여화분고초 멸진무유여
如火焚枯草 滅盡無有餘

myeol-jin mu-yu-yeo

죄무자성종심기 심약멸시죄역망
罪無自性從心起 心若滅時罪亦亡

joe-mu ja-seong jong-sim-gi
sim-yak myeol-si joe-yeok-mang
joe-mang sim-myeol yang-gu-gong

죄망심멸양구공 시즉명위진참회
罪亡心滅兩俱空 是則名爲眞懺悔

si-jeuk myeong-wi jin-cham-hoe

참회진언
懺悔眞言

Cham-hoe jin-eon

옴 살바 못자모지 사다야 사바하 (3)

om sal-ba mot-ja-mo-ji sa-da-ya
sa-ba-ha (3)

준제찬 准提讚

Jun-je chan

준제공덕취 적정심상송
准提功德聚 寂靜心常誦

jun-je gong-deok-chwi
jeok-jeong sim-sang-song

일체제대난 무능침시인
一切諸大難 無能侵是人

il-che je-dae-nan
mu-neung chim-si-in

천상급인간 수복여불등
天上及人間 受福如佛等

cheon-sang geup-in-gan
su-bog-yeo bul-deung

우차여의주 정획무등등
遇此如意珠 定獲無等等

u-cha yeo-ui-ju
jeong-heok mu-deung-deung

나무 칠구지불모대준제보살 (3)
南無七俱胝佛母大准提菩薩

na-mu chil-gu-ji bul-mo-dae jun-je
bo-sal (3)

정법계진언
淨法界眞言

옴 람 (3)

호신진언
護身眞言

옴 치림 (3)

관세음보살 본심미묘 육자대명왕진언
觀世音菩薩 本心微妙 六字大明王眞言

옴 마니 반메 흠 (3)

준제진언
准提眞言

나무 사다남 삼막삼똥다 구치남 다나타

옴 자례 주례 준제 사바하 부림 (3)

준제발원 准提發願

아금지송대준제 즉발보리광대원
我今持誦大准提 卽發菩提廣大願

원아정혜속원명 원아공덕개성취
願我定慧速圓明 願我功德皆成就

원아승복변장엄 원공중생성불도
願我勝福遍莊嚴 願共衆生成佛道

Jeong beop-gye jin-eon

om ram (3)

Ho sin jin-eon

om chi-rim (3)

Gwan-se-eum Bo-sal bon-sim mi-myo
yuk-ja dae-myeong-wang jin-eon

om ma-ni ban-me hum (3)

Jun-je jin-eon

na-mu sa-da-nam sam-myak sam-mot-da
gu-chi-nam da-nya-ta

om ja-rye ju-rye jun-je sa-ba-ha
bu-rim (3)

Jun-je bal-won

a-geum ji-song dae-jun-je
jeuk-bal bo-ri gwang-dae-won
won-a jeong-hye sok-won-myeong
won-a gong-deok gae-seong-chwi
won-a seung-bok byeon-jang-eom
won-gong jung-saeng seong-bul-do

여래십대발원문

如來十大發願文

원아영리삼악도 원아속단탐진치
願我永離三惡道 願我速斷貪瞋痴

원아상문불법승 원아근수계정혜
願我常聞佛法僧 願我勤修戒定慧

원아항수제불학 원아불퇴보리심
願我恒隨諸佛學 願我不退菩提心

원아결정생안양 원아속견아미타
願我決定生安養 願我速見阿彌陀

원아분신변진찰 원아광도제중생
願我分身遍塵刹 願我廣度諸衆生

발사홍서원

發四弘誓願

중생무변서원도 변뇌무진서원단
衆生無邊誓願度 煩惱無盡誓願斷

법문무량서원학 불도무상서원성
法門無量誓願學 佛道無上誓願成

자성중생서원도 자성변뇌서원단
自性衆生誓願度 自性煩惱誓願斷

자성법문서원학 자성불도서원성
自性法門誓願學 自性佛道誓願成

발원이 귀명례삼보

發願已 歸命禮三寶

나무 상주시방불
南無 常住十方佛

나무 상주시방법
南無 常住十方法

나무 상주시방승 (3)
南無 常住十方僧

Yeo-rae sip-dae bal-won-mun

won-a yeong-ri sam-ak-do
won-a sok-dan tam-jin-chi
won-a sang-mun bul-bop-seung
won-a geun-su gye-jeong-hye
won-a hang-su je-bul-hak
won-a bul-toe bo-ri-sim
won-a gyeol-jeong saeng-an-yang
won-a sok-gyeon a-mi-ta
won-a bun-sin byeon-jin-chal
won-a gwang-do je-jung-saeng

Bal sa-hong seo-won

jung-saeng mu-byeon seo-won-do
bon-noe mu-jin seo-won-dan
beop-mun mu-ryang seo-won-hak
bul-do mu-sang seo-won-seong
ja-seong jung-saeng seo-won-do
ja-seong beon-noe seo-won-dan
ja-seong beop-mun seo-won-hak
ja-seong bul-do seo-won-seong

Bal-won-i gwi-myeong-rye sam-bo

na-mu sang-ju si-bang-bul
na-mu sang-ju si-bang-beop
na-mu sang-ju si-bang-seung (3)

거불 舉佛

나무 불타부중 광림법회 (절)
南無 佛 陀 部 衆 光 臨 法 會

나무 달마부중 광림법회 (절)
南無 達 磨 部 衆 光 臨 法 會

나무 승가부중 광림법회 (절)
南無 僧 伽 部 衆 光 臨 法 會

보소청진언

普 召 請 眞 言

나무 보보제리 가리다리 다타
아다야 (3)

관세음보살 정근 精勤

나무 보문시현 원력홍심 대자대비
南無 普 門 示 現 願 力 弘 深 大 慈 大 悲

구고구난
救 苦 救 難

관세음보살 ... (계속)
觀 世 音 菩 薩

관세음보살 멸업장진언
觀 世 音 菩 薩 滅 業 障 眞 言

옴 아로능계 사바하 (3)

구족신통력 광수지방편 시방제국토
具 足 神 通 力 廣 修 智 方 便 十 方 諸 國 土

무찰불현신 고아일심 귀명정례
無 刹 不 現 身 故 我 一 心 歸 命 頂 禮

Geo-bul

na-mu bul-ta bu-jung
gwang-lim beop-hoe (bow)

na-mu dal-ma bu-jung
gwang-lim beop-hoe (bow)

na-mu seung-ga bu-jung
gwang-lim beop-hoe (bow)

Bo-so-cheong jin-eon

na-mu bo-bo-je-ri ga-ri-da-ri da-ta
a-da-ya (3)

Gwan-se-eum Bo-sal Jeong-geun

na-mu bo-mun si-hyeon
won-ryeok hong-sim
dae-ja dae-bi gu-go gu-nan

Gwan-se-eum Bo-sal... (repeat)

Gwan-se-eum Bo-sal
myeol-eop-jang jin-eon

om a-ro-neuk-gye sa-ba-ha (3)

gu-jok-sin-tong-ryeok
gwang-su-ji-bang-pyeon

si-bang-je-guk-to
mu-chal-bul-hyeon-sin
go-a-il-sim gwi-myeong-jeong-rye

정법계진언 - 집전스님 -

옴 남 (3번)

Jeong bop-ge jin-on

Om nam Om nam Om nam

● 공양게 ● - 집전스님 -

공양시방조어사 연양청정미묘법
삼승사과해탈승

Kong-yang shi-bang jo-sa
Yon-yang chong-jong mi-myo bop
Sam-sung sa-gua he-tal sung

원수애납수

Won-su eh-nap su *(full bow)*

원수애납수

Won-su eh-nap su *(full bow)*

원수애납수

Won-su ja-bi eh-nap su *(full bow)*

예참공양 禮懺供養

Ye-cham gong-yang

지심정례공양 삼계도사 사생자부
至心頂禮供養 三界導師 四生慈父

ji-sim jeong-rye gong-yang
sam-gye do-sa sa-saeng ja-bu
si-a bon-sa Seok-ga-mo-ni-bul (bow)

시아본사 석가모니불 (절)
是我本師 釋迦牟尼佛

지심정례공양 시방삼세 제망찰해
至心頂禮供養 十方三世 帝網剎海

ji-sim jeong-rye gong-yang
si-bang sam-se je-mang chal-hae
sang-ju il-che bul-ta ya-jung (bow)

상주일체 불타야중 (절)
常住一切 佛陀耶衆

지심정례공양 시방삼세 제망찰해
至心頂禮供養 十方三世 帝網剎海

ji-sim jeong-rye gong-yang
si-bang sam-se je-mang chal-hae
sang-ju il-che dal-ma ya-jung (bow)

상주일체 달마야중 (절)
常住一切 達摩耶衆

지심정례공양 대지문수사리보살
至心頂禮供養 大智文殊舍利菩薩

대행보현보살 대비관세음보살
大行普賢菩薩 大悲觀世音菩薩

대원본존 지장보살마하살 (절)
大願本尊 地藏菩薩摩訶薩

지심정례공양 영산당시 수불부촉
至心頂禮供養 靈山當時 受佛咐囑

십대제자 십육성 오백성 독수성 내지
十大弟子 十六聖 五百聖 獨修聖 乃至

천이백 제대아라한 무량자비성중 (절)
千二百 諸大阿羅漢 無量慈悲聖衆

지심정례공양 서건동진 급아해동
至心頂禮供養 西乾東震 及我海東

역대전등 제대조사 천하종사
歷代傳燈 諸大祖師 天下宗師

일체미진수 제대선지식 (절)
一切微塵數 諸大善知識

지심정례공양 시방삼세 제망찰해
至心頂禮供養 十方三世 帝網刹海

상주일체 승가야중 (절)
常住一切 僧伽耶衆

유원 무진삼보 대자대비 수차공양
唯願 無盡三寶 大慈大悲 受此供養

명훈가피력 원공법계제중생
冥熏加被力 願共法界諸衆生

ji-sim jeong-rye gong-yang
dae-ji mun-su sa-ri bo-sal
dae-haeng bo-hyeon bo-sal
dae-bi gwan-se-eum bo-sal
dae-won bon-jon
ji-jang bo-sal ma-ha-sal (bow)

ji-sim jeong-rye gong-yang
yeong-san dang-si su-bul bu-chok
sip-dae je-ja sip-yuk-seong
o-back-seong dok-su-seong nae-ji
cheon-i-baek je-dae a-ra-han
mu-ryang ja-bi seong-jung (bow)

ji-sim jeong-rye gong-yang
seo-geon dong-jin geup-a hae-dong
yeok-dae jeon-deung je-dae jo-sa
cheon-ha jong-sa il-che mi-jin-su
je-dae seon-ji-sik (bow)

ji-sim jeong-rye gong-yang
si-bang sam-se je-mang chal-hae
sang-ju il-che seung-ga ya-jung (bow)

yu-won mu-jin sam-bo
dae-ja dae-bi su-cha gong-yang
myeong-hun ga-pi-ryeok
won-gong beop-gye je-jung-saeng

자타일시성불도 (반배)
自他一時成佛道

ja-ta il-si seong-bul-do (half bow)

보공양진언
普供養眞言

Bo-gong-yang jin-eon

om a-a-na sam-ba-ba ba-a-ra hum (3)

옴 아아나 삼바바 바아라 흠 (3)

보회향진언
普回向眞言

Bo-hoe-hyang jin-eon

om sam-ma-ra sam-ma-ra mi-man-na
sa-ra-ma-ha ja-geo-re-ba hum (3)

옴 삼마라 삼마라 미만나 사라마하
자거라바 흠 (3)

원성취진언
願成就眞言

Won-seong-chwi jin-eon

om a-mo-ka sal-ba-da-ra sa-da-ya
si-be hum (3)

옴 아모카 살바다라 사다야
시베 흠 (3)

보궐진언
補闕眞言

Bo-gwol jin-eon

om ho-ro-ho-ro sa-ya-mo-ke sa-ba-ha (3)

옴 호로호로 사야모케 사바하 (3)

탄백 嘆白

Tan-baek

찰진심념가수지 대해중수가음진
刹盡心念可數知 大海中水可飲盡

chal-jin sim-nyeom ga-su-ji
dae-hae jung-su ga-eum-jin
heo-gong ga-ryang pung-ga-gye
mu-neung jin-seol bul-gong-deok

허공가량풍가계 무능진설불공덕
虛空可量風可繫 無能盡設佛功德

고아일심 귀명정례
故我一心 歸命頂禮

go-a-il-sim gwi-myeong-jeong-rye

Dedication of Merit and reading Name Cards.

신중헌공 (神衆獻供)

Sin-Jung-Heon-Gong

진공진언
眞供眞言

Jin-gong jin-eon

om sal-ba ban-ja sa-ba-ha (3)

옴 살바 반자 사바하 (3)

원수애납수 (절) 원수애납수 (절)
願垂哀納受 願垂哀納受

won-su-ae-nap-su (bow)

won-su-ae-nap-su (bow)

won-su ja-bi ae-nap-su (bow)

원수자비애납수 (절)
願垂慈悲哀納受

지심정례공양 진법계 허공계 화엄회상
至心頂禮供養 盡法界 虛空界 華嚴會上

ji-sim jeong-rye gong-yang

jin-beop-gye heo-gong-gye

hwa-eom hoe-sang sang-gye

yok-saek je-cheon-jung (bow)

상계 욕색제천중 (절)
上界 欲色諸天衆

지심정례공양 진법계 허공계 화엄회상
至心頂禮供養 盡法界 虛空界 華嚴會上

ji-sim jeong-rye gong-yang

jin-beop-gye heo-gong-gye

hwa-eom^(om) hoe-sang jung-gye

pal-bu sa-wang-jung (bow)

중계 팔부사왕중 (절)
中界 八部四王衆

지심정례공양 진법계 허공계 화엄회상
至心頂禮供養 盡法界 虛空界 華嚴會上

ji-sim jeong-rye gong-yang

jin-beop-gye heo-gong-gye

hwa-eom hoe-sang ha-gye

dang-cheo il-che ho-beop seon-sin

yeong-gi deung-jung (bow)

하계 당처일체 호법선신 영기등중 (절)
下界 當處一切 護法善神 靈祇等衆

유원 신중자비 옹호도량
唯願 神衆慈悲 擁護道場

yu-won sin-jung ja-bi ong-ho do-rang

실개수공발보리 시작불사도중생
悉皆受供發菩提 施作佛事度衆生

sil-gae su-gong bal-bo-ri

si-jak bul-sa do-jung-saeng

● 정근 ● - 다함께 -

나무 금강회상 옹호성신 화엄성중...(되풀이)

화엄성중혜감명 사주인사일념지
애민중생여적자 시고아금공경례

Namu geum gang hwaе sang ong ho seong shin

Hwa eom seong jung (repeat many times)

Hwa eom seong jung hye gam myung sa ju in sa il nyum ji
Ae min jung saeng yeo jeok ja shi go ah gum gong kyong ne

보공양진언

普供養眞言

옴 아아나 삼바바 바아라 흠 (3)

Bo-gong-yang jin-eon

om a-a-na sam-ba-ba ba-a-ra hum (3)

보회향진언

普回向眞言

옴 삼마라 삼마라 미만나 사라마하
자거라바 흠 (3)

Bo-hoe-hyang jin-eon

om sam-ma-ra sam-ma-ra mi-man-na
sa-ra-ma-ha ja-geo-ra-ba hum (3)

원성취진언

願成就眞言

옴 아모카 살바다라 사다야
시베 흠 (3)

Won-seong-chwi jin-eon

om a-mo-ka sal-ba-da-ra sa-da-ya
si-be hum (3)

보궐진언

補闕眞言

옴 호로호로 사야모케 사바하 (3)

Bo-gwol jin-eon

om ho-ro-ho-ro sa-ya-mo-ke sa-ba-ha (3)

불설소재길상다라니

佛說消災吉祥陀羅尼

나무 사만다 못다남 아바라지 하다사
사나남 다냐타 옴 카카 카혜카혜
흠흠 아바라 아바라 바라아바라
바라아바라 지따지따 지리지리
빠다빠다 선지가 시리에 사바하 (3)

Bul-seol-so-jae gil-sang da-ra-ni

na-mu sa-man-da mot-da-nam
a-ba-ra-ji ha-da-sa sa-da-nam
da-nya-ta om ka-ka ka-hye-ka-hye
hum-hum a-ba-ra a-ba-ra
ba-ra-a-ba-ra ba-ra-a-ba-ra
ji-tta-ji-tta ji-ri-ji-ri ppa-da-ppa-da
seon-ji-ga si-ri-ye sa-ba-ha (3)

화엄경약찬게 (華嚴經略纂偈)

Hwa-Eom-Gyeong Yak-Chan-Ge

대방광불화엄경 용수보살약찬게
 大方廣佛華嚴經 龍樹菩薩略纂偈
나무화장세계해 비로자나진법신
 南無華藏世界海 毘盧遮那眞法身
현재설법노사나 석가모니제여래
 現在說法盧舍那 釋迦牟尼諸如來
과거현재미래세 시방일체제대성
 過去現在未來世 十方一切諸大聖
근본화엄전법륜 해인삼매세력고
 根本華嚴轉法輪 海印三昧勢力故
보현보살제대중 집금강신신중신
 普賢菩薩諸大衆 執金剛神身衆神
족행신중도량신 주성신중주지신
 足行神衆道場神 主城神衆主地神
주산신중주림신 주약신중주가신
 主山神衆主林神 主藥神衆主稼身
주하신중주해신 주수신중주화신
 主河神衆主海神 主水神衆主火神
주풍신중주공신 주방신중주야신
 主風神衆主空神 主方神衆主夜神
주주신중아수라 가루라왕긴나라
 主晝神衆阿修羅 迦樓羅王緊那羅
마후라가야차왕 제대용왕구반다
 摩睺羅伽夜叉王 諸大龍王鳩槃荼
건달바왕월천자 일천자중도리천
 乾達婆王月天子 日天子衆切利天
야마천왕도솔천 화락천왕타화천
 夜摩天王兜率天 化樂天王他化天

dae-bang gwang-bul hwa-eom-gyeong
 yong-su bo-sal yak-chan-ge
 na-mu hwa-jang se-gye-hae
 Bi-ro-ja-na jin-beop-sin
 hyeon-jae seol-beop No-sa-na
 Seok-ga-mo-ni je-yeo-rae
 gwa-geo hyeon-jae mi-rae-se
 si-bang il-che je-dae-seong
 geun-bon hwa-eom jeon-beop-ryun
 hae-in sam-mae se-ryeok-go
 Bo-hyeon Bo-sal je-dae-jung
 jip-geum-gang-sin sin-jung-sin
 jok-haeng-sin-jung do-ryang-sin
 ju-seong-sin-jung ju-ji-sin
 ju-san-sin-jung ju-rim-sin
 ju-yak-sin-jung ju-ga-sin
 ju-ha-sin-jung ju-hae-sin
 ju-su-si-jung ju-hwa-sin
 ju-pung-sin-jung ju-gong-sin
 ju-bang-sin-jung ju-ya-sin
 ju-ju-sin-jung a-su-ra
 ga-ru-ra-wang gin-na-ra
 ma-hu-ra-ga ya-cha-wang
 je-dae-yong-wang gu-ban-da
 geon-dal-ba-wang wol-cheon-ja
 il-cheon-ja-jung do-ri-cheon
 ya-ma-cheon-wang do-sol-cheon
 hwa-rak-cheon-wang ta-hwa-cheon

대범천왕광음천
大梵天王光音天

변정천왕광과천
遍淨天王廣果天

대자재왕불가설
大自在王不可說

보현문수대보살
普賢文殊大菩薩

법혜공덕금강당
法慧功德金剛幢

금강장급금강혜
金剛藏及金剛慧

광염당급수미당
光焰幢及須彌幢

대덕성문사리자
大德聲聞舍利子

급여비구해각등
及與比丘海覺等

우바새장우바이
優婆塞長優婆夷

선재동자동남녀
善財童子童男女

기수무량불가설
其數無量不可說

선재동자선지식
善財童子善知識

문수사리최제일
文殊舍利最第一

덕운해운선주승
德雲海雲善住僧

미가해탈여해당
彌伽解脫與海幢

휴사비목구사선
休舍毘目瞿沙仙

승열바라자행녀
勝熱婆羅慈行女

선견자재주동자
善見自在主童子

구족우바명지사
具足優婆明智士

법보계장여보안
法寶髻長與普眼

무염족왕대광왕
無厭足王大光王

부동우바변행외
不動優婆遍行外

우바라화장자인
優婆羅華長者人

바시라선무상승
婆施羅般無上勝

사자빈신바수밀
獅子嚔伸婆須密

비실지라거사인
毘瑟祇羅居士人

관자재존여정취
觀自在尊與正趣

dae-beom-cheon-wang gwang-eum-cheon
byeon-jeong-cheon-wang gwang-gwa-cheon

dae-ja-jae-wang bul-ga-seol
Bo-hyeon-Mun-su dae-bo-sal

beop-hye gong-deok geum-gang-dang
geum-gang-jang-geup geum-gang-hye
gwang-yeom-dang-geup su-mi-dang

dae-deok-seong-mun sa-ri-ja
geup-yeo bi-gu hae-gak-deung

u-ba-sae-jang u-ba-i

Seon-jae-dong-ja dong-nam-nyeo
gi-su mu-ryang bul-ga-seol

Seon-jae-dong-ja seon-ji-sik
Mun-su-sa-ri choe-je-il

deok-un hae-un seon-ju-seung
mi-ga hae-tal yeo-hae-dang

hyu-sa bi-mok gu-sa-seon
seung-yeol-ba-ra ja-haeng-nyeo

seon-gyeon ja-jae ju-dong-ja
gu-jok-u-ba myeong-ji-sa

beop-bo-gye-jang yeo-bo-an
mu-yeom-jok-wang dae-gwang-wang

bu-dong-u-ba byeon-haeng-oe
u-ba-ra-hwa jang-ja-in

ba-si-ra-seon mu-sang-seung
sa-ja-bin-sin ba-su-mil

bi-sil-ji-ra geo-sa-in
Gwan-ja-jae-jon yeo-jeong-chwi

대천안주주지신
大天安住主地神

보덕정광주야신
普德淨光主夜神

보구중생묘덕신
普救衆生妙德神

수호일체주야신
守護一切主夜神

대원정진력구호
大願精進力救護

마야부인천주광
摩耶夫人天主光

현승견고해탈장
賢勝堅固解脫長

최적정바라문자
最寂靜婆羅門者

미륵보살문수등
彌勒菩薩文殊等

어차법회운집래
於此法會雲集來

어련화장세계해
於蓮華藏世界海

시방허공제세계
十方虛空諸世界

육육육사급여삼
六六六四及與三

세주묘엄여래상
世主妙嚴如來相

바산바연주야신
婆珊婆演主夜神

희목관찰중생신
喜目觀察衆生神

적정음해주야신
寂靜音海主夜神

개부수화주야신
開敷樹華主夜神

묘덕원만구바녀
妙德圓滿瞿婆女

변우동자중예각
遍友童子衆藝覺

묘월장자무승군
妙月長者無勝軍

덕생동자유덕녀
德生童子有德女

보현보살미진중
普賢菩薩微塵衆

상수비로자나불
常隨毘盧遮那佛

조화장엄대법륜
造化莊嚴大法輪

역부여시상설법
亦復如是常設法

일십일일역부일
一十一一亦復一

보현삼매세계성
普賢三昧世界成

dae-cheon an-ju ju-ji-sin

ba-san-ba-yeon ju-ya-sin

bo-deok-jeong-gwang ju-ya-sin

hui-mok-gwan-chal jung-saeng-sin

bo-gu-jung-saeng myo-deok-sin

jeok-jeong-eum-hae ju-ya-sin

su-ho-il-che ju-ya-sin

gae-bu-su-hwa ju-ya-sin

dae-won-jeong-jin ryeok-gu-ho

myo-deok-won-man gu-ba-nyeo

ma-ya-bu-in cheon-ju-gwang

byeon-u-dong-ja jung-ye-gak

hyeon-seung-gyeon-go hae-tal-jang

myo-wol-jang-ja mu-seung-gun

choe-jeok-jeong ba-ra-mun-ja

deok-saeng-dong-ja yu-deok-nyeo

Mi-reuk-Bo-sal Mun-su-deung

Bo-hyeon-Bo-sal mi-jin-jung

eo-cha beop-hoe un-jip-rae

sang-su Bi-ro-ja-na-bul

eo-ryeon hwa-jang se-gye-hae

jo-hwa jang-eom dae-beop-ryun

si-bang heo-gong je-se-gye

yeok-bu yeo-si sang-seol-beop

yuk-yuk-yuk sa-geup yeo-sam

il-sip-il-il yeok-bu-il

se-ju myo-eom yeo-rae-sang

Bo-hyeon sam-mae se-gye-seong

화장세계노사나
華藏世界盧舍那

광명각품문명품
光明覺品問明品

수미정상계찬품
須彌頂上偈讚品

발심공덕명법품
發心功德明法品

야마천궁계찬품
夜摩天宮偈讚品

불승도솔천궁품
佛昇兜率天宮品

십회향급십지품
十回向及十地品

아승지품여수량
阿僧祇品與壽量

여래십신상해품
如來十身相海品

보현행급여래출
普賢行及如來出

시위십만계송경
是爲十萬偈頌經

풍송차경신수지
諷誦此經信受持

안좌여시국토해
安坐如是國土海

여래명호사성제
如來名號四聖諦

정행현수수미정
淨行賢首須彌頂

보살십주범행품
菩薩十住梵行品

불승야마천궁품
佛昇夜摩天宮品

십행품여무진장
十行品與無盡藏

도솔천궁계찬품
兜率天宮偈讚品

십정십통십인품
十定十通十忍品

보살주처불불사
菩薩住處佛不思

여래수호공덕품
如來隨好功德品

이세간품입법계
離世間品入法界

삼십구품원만교
三十九品圓滿教

초발심시변정각
初發心時便正覺

시명비로자나불
是名毘盧遮那佛

hwa-jang-se-gye No-sa-na

yeo-rae-myeong-ho sa-seong-je

gwang-myeong-gak-pum mun-myeong-pum

jeong-haeng hyeon-su su-mi-jeong

su-mi-jeong-sang ge-chan-pum

bo-sal-sip-ju beom-haeng-pum

bal-sim-gong-deok myeong-beop-pum

bul-seung-ya-ma cheon-gung-pum

ya-ma-cheon-gung ge-chan-pum

sip-haeng-pum-yeo mu-jin-jang

bul-seung-do-sol cheon-gung-pum

do-sol-cheon-gung ge-chan-pum

sip-hoe-hyang-geup sip-ji-pum

sip-jeong-sip-tong sip-in-pum

a-seung-ji-pum yeo-su-ryang

bo-sal-ju-cheo bul-bul-sa

yeo-rae-sip-sin sang-hae-pum

yeo-rae-su-ho gong-deok-pum

bo-hyeon-haeng-geup yeo-rae-chul

i-se-gan-pum ip-beop-gye

si-wi sip-man ge-song-gyeong

sam-sip-gu-pum won-man-gyo

pung-song cha-gyeong sin-su-ji

cho-bal sim-si byeon-jeong-gak

an-jwa yeo-si guk-to-hae

si-myeong Bi-ro-ja-na bul

반야심경 (般若心經)

Ban-Ya-Sim-Gyeong

마하반야바라밀다심경
摩訶般若波羅蜜多心經

ma-ha ban-ya ba-ra-mil-da sim gyeong
gwan-ja-jae bo-sal

관자재보살 행심반야바라밀다시
觀自在菩薩行深般若波羅蜜多時

haeng-sim ban-ya ba-ra-mil-da si
jo-gyeon o-on gae gong
do il-che go-aek

조견오온개공 도일체고액
照見五蘊皆空度一切苦厄

sa-ri-ja
saek-bul-i-gong
gong-bul-i-saek

사리자 색불이공 공불이색
舍利子色不異空空不異色

saek-jeuk-si-gong
gong-jeuk-si-saek
su-sang-haeng-sik
yeok-bu-yeo-si

색즉시공 공즉시색
色卽是空空卽是色

수상행식 역부여시
受想行識亦復如是

사리자 시제법공상 불생불멸
舍利子是諸法空相不生不滅

sa-ri-ja
si-je-bop-gong-sang
bul-saeng-bul-myeol
bul-gu-bu-jeong bu-jeung-bul-gam

불구부정 부증불감
不垢不淨不增不減

시고 공중무색 무수상행식
是故空中無色無受想行識

si-go gong-jung-mu-saek
mu su-sang-haeng-sik
mu an-i-bi-seol-sin-ui

무안이비설신의 무색성향미촉법
無眼耳鼻舌身意無色聲香味觸法

무안계 내지 무의식계
無眼界乃至無意識界

mu saek-seong-hyang-mi-chok-bop
mu-an-gye nae-ji
mu-ui-sik-gye

무무명 역무무명진
無無明亦無無明盡

mu-mu-myeong
yeok mu-mu-myeong-jin
nae-ji mu-no-sa
yeok-mu-no-sa-jin

내지 무노사 역무노사진
乃至無老死亦無老死盡

무고집멸도 무지역무득 이무소득고
無苦集滅道 無智亦無得 以無所得故

보리살타 의반야바라밀다고
菩提薩埵 依般若波羅蜜多故

심무가애 무가애고 무유공포
心無罣碍 無罣碍故 無有恐怖

원리전도몽상 구경열반
遠離顛倒夢想 究竟涅槃

삼세제불 의반야바라밀다고
三世諸佛 依般若波羅蜜多故

득아눗다라삼막삼보리
得阿耨多羅三藐三菩提

고지 반야바라밀다
故知 般若波羅蜜多

시대신주 시대명주 시무상주
是大神呪 是大明呪 是無上呪

시무등등주 능제일체고 진실불허
是無等等呪 能除一切苦 真實不虛

고설반야바라밀다주 즉설주왈
故說般若波羅蜜多呪 卽說呪曰

아제아제 바라아제 바라승아제
揭諦揭諦 波羅揭諦 波羅僧揭諦

모지 사바하 (3)
菩提 娑婆訶

mu go-jip-myeol-do
mu-ji yeok-mu-deuk
i mu-so deuk-go

bo-ri-sal-ta
ui ban-ya ba-ra-mil-da go
sim-mu ga-ae
mu-ga-ae-go
mu-yu-gong-po
wol-li jeon-do mong-sang
gu-gyeong yeol-ban
sam-se je-bul
ui ban-ya ba-ra-mil-da go
deuk-a-nyok-da-ra sam-myak sam bo-ri

go-ji ban-ya ba-ra-mil-da
si dae-sin ju
si dae-myeong-ju
si mu-sang-ju
si mu-deung-deung ju
neung je il-che go
jin-sil bul-heo
go-seol ban-ya ba-ra-mil-da ju
jeuk-seol-ju-wal

a-je a-je ba-ra-a-je ba-ra-seung-a-je
mo-ji sa-ba-ha (3)

Dedication of Merit

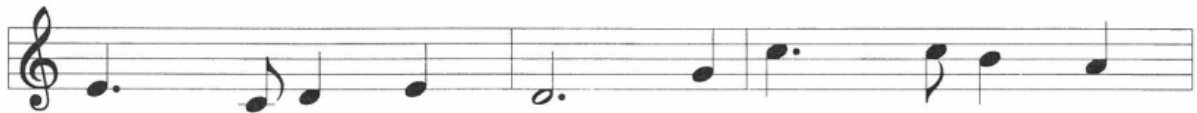
찬양합니다

Chan-Yang-ham-ni-da (We Praise the Buddha)

조학유 작사
미 상 작곡



둥 글 고 또 한 밝 은 빛 은
dung geul go tto han bal geun bi cheun



우 주 를 싸 고 고 르 고 다 시
u ju reul ssa go go reu go da si



넓 은 덕 은 만 물 을 길 러 억
neol beun deok eun man mu leul gil reo eok



만 겁 토 록 변 함 없 는 부 처 님 전
man geop to rok byeon ham eom neun bu cheo nim jeon



에 한 마 음 함 께 기 우 려 서
e han ma eum ham kke gi u ryeo seo



찬 양 합 니 다
chan yang ham ni da

청 법 가

Cheong-beop-ga (Song for Imploring Dharma Talk)

이광수 작사
이찬우 작곡

덕 높 - 으 신 스 - 승 님
 deok no - peu sin seu - seung nim

사 자 - 좌 예 오 르 사 - -
 sa ja - jwa e o reu sa - -

사 자 - 후 를 합 - 소 서
 sa ja - hu reul hap - so seo

감 로 - 법 을 주 - 소 서
 gam no - beo beul ju - so seo

옛 인연 을 이 어 서 새 인연 을 맺 - 도 록
 yet i nyeo neul i eo seo sae i nyeo neul maet - do rok

대 자 - 비 를 베 - 푸 사
 dae ja - bi reul be - pu sa

법 을 - 설 하 읍 - 소 서
 beo beul - seol ha op - so seo

사홍서원

Sa-hong-seo-won (The Four Great Vows)

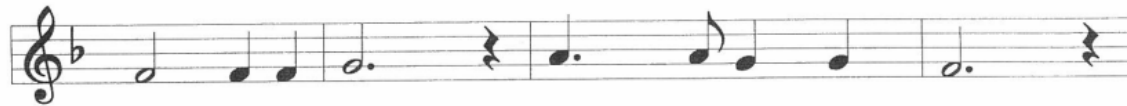
김용호 작사
최영철 작곡



중 생 을 다 - - 건 지 오 리 다
jung sang eul da - - geon ji o ri da



번 뇌 를 다 - - 끊 으 오 리 다
beon noe reul da - - kkeu neu o ri da



법 문 을 다 - - 배 우 오 리 다
beop mu neul da - - bae u o ri da



불 도 를 다 - - 이 루 오 리 다
bul do reul da - - i ru o ri da

산 회 가

San-hoe-ga (Song for Closing the Dharma Meeting)

정운문 작사
정민섭 작곡

